

**Zpráva nezávislého auditora o ověření
výroční zprávy za účetní období
od 1.1.2013 do 31. 12. 2013**

Domy s pečovatelskou službou, o.p.s.

**Zpráva nezávislého auditora o ověření výroční zprávy
za účetní období od 1.1.2013 do 31.12.2013**

Příjemce zprávy:

Obchodní firma: Domy s pečovatelskou službou, o.p.s.
se sídlem Český Krumlov, Vyšehradská 260, PSČ 381 01
zapsaná v OR u Krajského soudu v Českých Budějovicích, oddíl O, vložka 3

IČ: 251 54 389

**Období, za které bylo
ověření provedeno:** účetní období 1.1.2013 - 31.12.2013

Předmět a účel auditu: Výroční zpráva za účetní období od 1.1.2013 - 31.12.2013
ve smyslu ustanovení zákona ČR č. 93/2009 Sb., o auditorech
a v souladu s auditorskými směrnicemi Komory auditorů ČR

Ověření provedl: Petrus & Partner, s.r.o.
se sídlem Novodvorská 1062/12, Praha 4
zapsaná v OR u Městského soudu v Praze, oddíl B, vložka 220515
oprávnění KA ČR č. 551

Datum vyhotovení zprávy: 18.6.2014

Přílohy: Výroční zpráva za účetní období 1.1.2013 - 31.12.2013
Účetní závěrka k 31.12.2013

Zpráva o ověření výroční zprávy

Ověřili jsme soulad výroční zprávy společnosti Domy s pečovatelskou službou, o.p.s. k 31.12.2013 s účetní závěrkou, která je obsažena v této výroční zprávě. Za správnost výroční zprávy je zodpovědný

statutární orgán společnosti Domy s pečovatelskou službou, o.p.s.. Naším úkolem je vydat na základě provedeného ověření výrok o souladu výroční zprávy s účetní závěrkou.


Ověření jsme provedli v souladu s mezinárodními auditorskými standardy a souvisejícími aplikačními doložkami Komory auditorů České republiky. Tyto standardy vyžadují, aby auditor naplánoval a provedl ověření tak, aby získal přiměřenou jistotu, že informace obsažené ve výroční zprávě, které popisují skutečnosti, jež jsou též předmětem zobrazení v účetní závěrce, jsou ve všech významných (materiálních) ohledech v souladu s příslušnou účetní závěrkou. Jsme přesvědčeni, že provedené ověření poskytuje přiměřený podklad pro vyjádření výroku auditora.

Podle našeho názoru jsou informace uvedené ve výroční zprávě společnosti Domy s pečovatelskou službou, o.p.s. za rok končící 31.12.2013 ve všech významných (materiálních) ohledech v souladu s výše uvedenou účetní závěrkou.

Datum: 18.6.2014

Petrus & Partner, s.r.o.
Novodvorská 1062/12
142 00 Praha 4
oprávnění KA ČR č.551
auditorská společnost




Ing. Petra Petrusová
oprávnění KA ČR č. 1862
odpovědný auditor

Domy s pečovatelskou službou

Obecně prospěšná společnost

Český Krumlov



Výroční zpráva

2013



OBSAH

Uvodní slovo	4
1 Obecné cíle a zaměření společnosti	4
2 Hlavní činnosti společnosti	5
3 Správa domů a bytů	5
3.1 DPS Vyšehrad (41 bytů)	5
3.2 DPS Za Soudem (15 bytů)	5
3.3 Nebytové prostory	6
1. DPS Vyšehrad	6
2. DPS Za Soudem	6
4 Pečovatelská služba § 40	6
4.1 Odlehčovací služba § 44	7
4.2 Přehled odlehčovací služby za rok 2013	9
5 Telekontaktní tísňová péče §41	9
5.1 Přehled tísňové péče za rok 2013	10
6 Půjčovna kompenzačních pomůcek	10
7 Senior klub	10
7.1 Aktivizační činnost	11
8 Doplnková činnost	12
9 Orgány a zaměstnanci společnosti	13
10 Správní a dozorčí rada	13
11 Studenti	14
12 Finanční zpráva	14



PŘÍLOHY

1	Rekapitulace hospodaření roku 2013.....	19
1.1	Celkový přehled čerpání.....	19
1.2	Hlavní činnost společnosti.....	20
1.3	Pečovatelská služba	20
1.4	Telekontaktní tísňová péče	21
1.5	Odlehčovací služba	21
1.6	Vedlejší činnost o.p.s	22
2	Hlavní činnost o.p.s. financovaná z dotace MPSV.....	22
2.1	Pečovatelská služba	22
2.2	Telekontaktní tísňová péče	22
2.3	Odlehčovací služba	23
2.4	Přehled poskytnuté dotace Města	23



Uvodní slovo

Vážení přátelé

Předkládám Vám Výroční zprávu za Domy s pečovatelskou službou o.p.s. Český Krumlov

Jsme obecně prospěšnou společností, která byla založena městem Český Krumlov v roce 1997.

Dovolte mi, abych poděkovala za spolupráci při řízení společnosti v roce 2013. Děkuji i všem zaměstnancům za jejich pracovitost a profesionální přístup při poskytování sociálních služeb.

Mgr. Ivana Ambrusová, ředitelka společnosti

1 Obecné cíle a zaměření společnosti

Sociální služby poskytované seniorům a zdravotně postiženým občanům je třeba chápat jako poskytování odpovídající potřebné pomoci a podpory v nepříznivé sociální situaci, kdy tato pomoc zachovává lidskou důstojnost, vychází z jeho individuálních potřeb, působí na ně aktivně, podporuje jeho samostatnost a motivuje jej k takovým činnostem, které nevedou k dlouhodobému setrvávání nebo prohlubování nepříznivé sociální situace, a která posiluje sociální začleňování tak, aby mohl co nejdéle setrvat ve svém přirozeném prostředí.

Sociální služby napomáhají seniorům a zdravotně postiženým zajistit fyzickou a psychickou soběstačnost, s cílem umožnit jim v co nejvyšší možné míře zapojení do běžného života společnosti. V případech, kdy toto vylučuje jejich zdravotní stav, zajistit jim důstojné prostředí a zacházení. Sociální služby jsou poskytovány v souladu se zákonem č. 108/2006 Sb., O sociálních službách, ve znění pozdějších úprav a novelizací, a prováděcí vyhlášky č. 505/2006/Sb. ve znění pozdějších úprav a novelizací.

Hlavními činnostmi je správa Domů s pečovatelskou službou a Senior klubu Rozvoj, poskytování sociálních služeb dle zákona č. 108/2006 Sb., O sociálních službách - Pečovatelská služba §40, Telekontaktní tísňová péče §41, Odlehčovací služba §44.

2 Hlavní činnosti společnosti

Správa společnosti

Domy s pečovatelskou službou o.p.s. spravuje 5 domů s byty a nebytovými prostory. Centrum správy domů a všech sociálních služeb je v DPS Vyšehrad. Na provozu komplexu služeb se podílí 26 zaměstnanců (přepočtených 23,75) buď přímou nebo nepřímou péčí.

Řízení společnosti zajišťuje ředitelka, která je statutárním orgánem společnosti. Finanční problematikou se zabývá ekonomický pracovník.

3 Správa domů a bytů

3.1 DPS Vyšehrad (41 bytů)

garsoniéry	30
1+1	11

3.2 DPS Za Soudem (15 bytů)

garsoniéry	11
1+1	4

Výše nájemného je stanovena v souladu s usnesením RM č. 567/31/2007.

Finanční prostředky za nájemné z bytů a nebytových prostor jsou převáděny měsíčně na účet města Český Krumlov. K 31. 12. 2013 byla převedena celková částka ve výši **683.764 Kč**.

Domy s pečovatelskou službou jsou byty se zvláštním určením, představují pouze bytový fond využívaný seniory a zdravotně postiženými, nejedná se o službu podle zákona 108/2006 Sb., v platném znění.

V roce 2013 byl předán do užívání 1 byt Za Soudem. Informace o uvolněném bytě je předána odboru OSVZ, na jehož doporučení Rada města rozhodne o novém nájemníkovi.

3.3 Nebytové prostory

1. DPS Vyšehrad:

K dennímu užívání pro obyvatele DPS a seniorskou veřejnost:

- Společenská místnost je vybavená televizí, počítačem s připojením k internetu, videem, DVD přehrávačem,
- hygienické centrum – hydromasážní vana,
- ve společenských prostorách je k dispozici masážní lůžko, MOTO med, rotoped, mechanické šlapadlo.

2. DPS Za Soudem:

- Společenská místnost,
- hygienické centrum

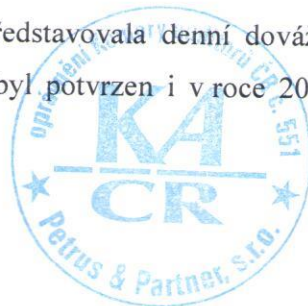
4 Pečovatelská služba § 40

Posláním pečovatelské služby je poskytovat klientům pomoc a podporu, která jim umožní zůstat co nejéle v přirozeném domácím prostředí. Pečovatelská služba je poskytována osobám, jejichž stav z důvodu snížené soběstačnosti vyžaduje pomoc jiné fyzické osoby – senioři, chronicky nemocní a osoby se zdravotním postižením, rodiny, kde se součane narodily tři a více dětí.

Pečovatelská služba podporuje aktivní způsob života, důstojné stárí a snaží se zachovat v maximální možné míře dosavadní způsob života klienta v jeho přirozeném prostředí. Využívá místní instituce poskytující služby veřejnosti k podpoře soběstačnosti a identity uživatelů a napomáhá zajištění plnohodnotného života, zajištění podmínek pro důstojný život uživatele a respektování jeho práv.

Pečovatelská služba může být klientovi poskytována dlouhodobě po celý rok, ve všední dny i o víkendu a svátcích, od 7 do 19 hodin. Služeb mohou využít i občané obcí v rozsahu do 15 km od Českého Krumlova. V roce 2013 byla pečovatelská služba poskytována v obci Zlatá Koruna (celkem 4 klientům), Kájov (5 klientů), Srnín (1 klient).

Největší objem poskytovaných služeb i v roce 2013 představovala denní dovoška a donáška oběda. Trend zvyšujícího se zájmu o dovoz obědů byl potvrzen i v roce 2013,



kdy počet dovezených obědů stoupl o více než 2300 obědů. Stejně tak se podařilo pokračovat v rozvoji přímé péče o klienta a zároveň se podařilo adekvátně tomu zajistit personální zabezpečení služby.

Provoz pečovatelské služby zajišťovalo v roce 2013 7 pracovníků v sociálních službách, 2 řidiči, 1 sociální pracovník a 3 pracovníci THP (přepočtených 11,125).

Činnost pečovatelské služby je rozdělena na přímou a nepřímou péči o klienta. Podle § 116 zákona č. 108/2006 Sb., o sociálních službách plní organizace svou povinnost zabezpečit zaměstnancům vzdělávání v rozsahu 24 hodin za kalendářní rok a plnit tak požadavky kladené na vzdělávání sociálních pracovníků a pracovníků v sociálních službách. V roce 2013 všichni pracovníci pečovatelské služby absolvovali v průběhu roku školení a kurzy s cílem rozvíjet jejich pracovní dovednosti a schopnosti a s cílem obnovit, upevnit a doplnit kvalifikaci. Individuální plán vzdělávání byl sestaven na základě zájmu a potřeb jednotlivých zaměstnanců.

Cílem naší práce je rozšíření a zkvalitnění pečovatelské služby tak, aby na jejímž konci byl spokojený klient.

Přehled poskytované pečovatelské služby v roce 2013

Název	CELKEM	DENNÍ PÉČE	VÍKENDOVÁ PÉČE
Počet obědů	28566	26 454	2 112
Počet klientů	198	189	36
Počet úkonů	3 940	3008	932
Počet hodin	2250	2020	230
Výnosy	1 041 769		

4.1 Odlehčovací služba § 44

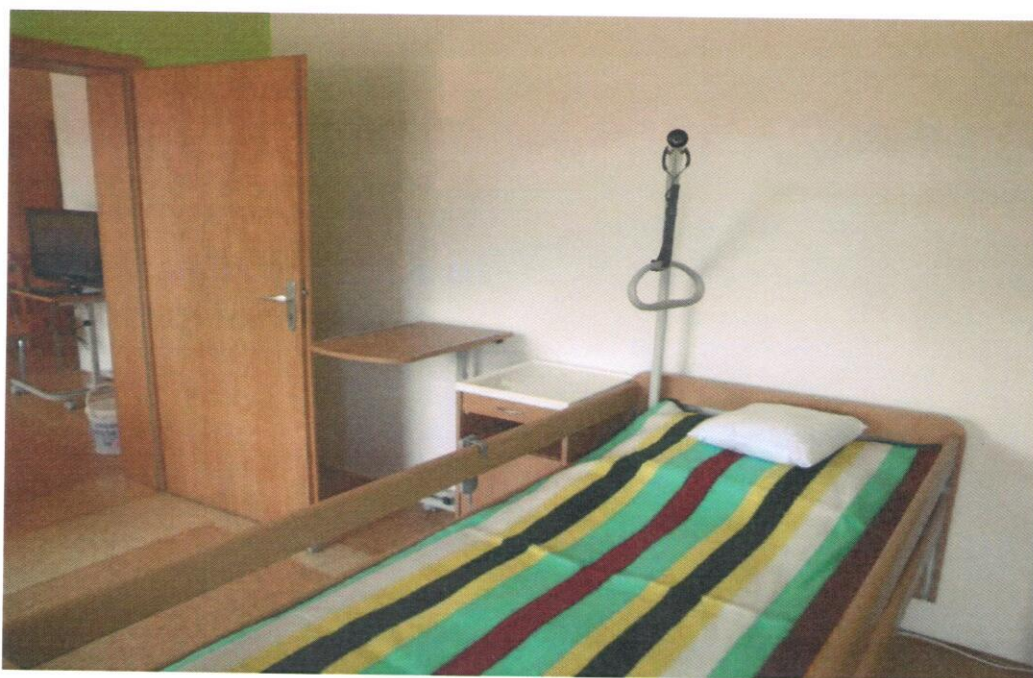
Odehčovací služba poskytuje komplexní péči, ubytování a zajištění základních potřeb osamělým občanům a těm, kteří se nacházejí v těžké sociální situaci. Zároveň poskytuje odlehčení rodinným příslušníkům a pečujícím osobám. Služba je zajištěna nepřetržitě, tj. 365 dní v roce, 24 hodin denně. Cílem služby je poskytovat péči takovým způsobem, aby byl zachován v co největší míře dosavadní způsob života a zároveň zabezpečena ta část, která klienta znevýhodňuje.

Je důležité, aby tato služba byla poskytnuta individuálně podle stavu a požadavku klienta, odborně a bezpečně tak, aby si klient zachoval svou důstojnost a určitou míru nezávislosti a možnost kontaktu se svými blízkými i ostatní komunitou. Současná kapacita je 12 zaregistrovaných lůžek. V současné době je pět dvoulůžkových pokojů a dva pokoje jsou jednolůžkové. V roce 2013 zájem o poskytování odlehčovací služby vzrostl.

Vytvořila se skupina klientů, kteří opakovaně tuto službu využívají, především z důvodu odpočinku pečujících osob. V tomto roce bylo také zahájeno poskytování ambulantní odlehčovací služby. Vybavení denního stacionáře bylo pořízeno z prostředků grantu Města Český Krumlov.

Provoz odlehčovací služby je zajištěn 14 zaměstnanci (přepočtených 7,375 zaměstnanců dle organizačního zařazení podle pracovního úvazku).

Obrázek č. 1 - Odlehčovací služba



4.2 Přehled odlehčovací služby za rok 2013

Název	Statistické údaje
Počet klientů	32
Počet úkonů	38 657
Počet dní - obložnost	3 856
Výnosy	1 932 203

5 Telekontaktní tísňová péče §41

Telekontaktní sociální péče pro seniory a zdravotně postižené občany je sociální služba, která představuje komplex služeb pomocí distanční hlasové a elektronické komunikace, zprostředkované přes pevnou telefonní linku.

Umožňuje individuální, nepřetržitou, dlouhodobou a odbornou pomoc osobám, které jsou v důsledku nemoci, vysokého věku, postižení nebo zdravotních obtíží a sociální osamělosti trvale či přechodně znevýhodněni.

V případě nouze se klient spojí bezdrátovým tlačítkem s dispečinkem, který mu zajistí okamžitě potřebnou pomoc. Ta nemusí mít povahu pouze zdravotní nebo sociální, může se týkat např. obecného ohrožení požárem, povodněmi nebo také ochrany majetku a zabezpečení osobní nezávislosti.

Telekontaktní tísňová péče se poskytuje v Českém Krumlově i mimo českokrumlovský region. Naše služby využívají Prachatice, Větrní, Kájov, Velešín, Vlachovo Březí, Bechyně a Písek. Finanční prostředky z grantu Jihočeského kraje byly využity na rozšíření tísňové péče dalším obcím v kraji. V roce 2013 tuto službu využilo 63 klientů z různých regionů.

Službu zajišťuje 11 zaměstnanců (přepočtených 3,375 zaměstnanců dle organizačního zařazení podle pracovního úvazku).

5.1 Přehled tíšňové péče za rok 2013

Název	Statistické údaje
Počet klientů	63
Počet úkonů	1415
Počet aktivních dní	813
Výnosy	167 520

6 Půjčovna kompenzačních pomůcek

Půjčovna kompenzačních pomůcek slouží lidem, kteří jsou v důsledku svého poranění, nebo nemoci nuceni dočasně či trvale používat kompenzační pomůcky. Výhodou zapůjčení je možnost vyzkoušet si pomůcku v domácím prostředí a teprve poté si ji nechat předepsat lékařem.

7 Senior klub

Správa je prováděna na základě smlouvy o bezplatném užívání prostor a movitých věcí uzavřenou mezi Městem Český Krumlov a DPS o.p.s. Vedení klubu zajišťuje jedna pracovnice. V letošním roce Senior klub svou programovou nabídkou uskutečnil společenské, kulturní a vzdělávací akce, poznávací pěší a autobusovou turistiku. Ve svých pravidelných zájmových kroužcích podporuje aktivní a tvořivou činnost účastníků. Na tvorbě a realizaci programů se podílí dobrovolníci z řad seniorů, ale i pracovně činných občanů a všichni vykonávají tyto služby bez finančních nároků.

Senior klub se svou činností zaměřuje na volnočasové aktivity seniorů. Klub je kromě jiného vybaven televizí, videem, počítačem napojeným na internet, společenskými hrami.

Pravidelně jednou týdně je využíván zájmovým sdružením Svépomoc a jednou za měsíc obcí Baráčníků.

Programová náplň - měsíční	Účast
Kroužek ručních prací	25
Kroužek vaření	30
Společenské hry	20
Taneční odpoledne	50
Vzdělávací programy (počítače,zdraví...)	20
Pohybové aktivity	15
Aktuální informace (soc.oblast...)	25
Procházky městem a okolí	20

7.1 Aktivizační činnost

V roce 2013 byl program aktivizace seniorů pestrý. Seniori měli možnost oslavit společně Den matek, velikonoční aktivizací si vyzdobit své byty a na vánoce posedět při poslechu koled nebo shlédnout ukázkou dětí z mateřské školy s předvánoční besídkou.

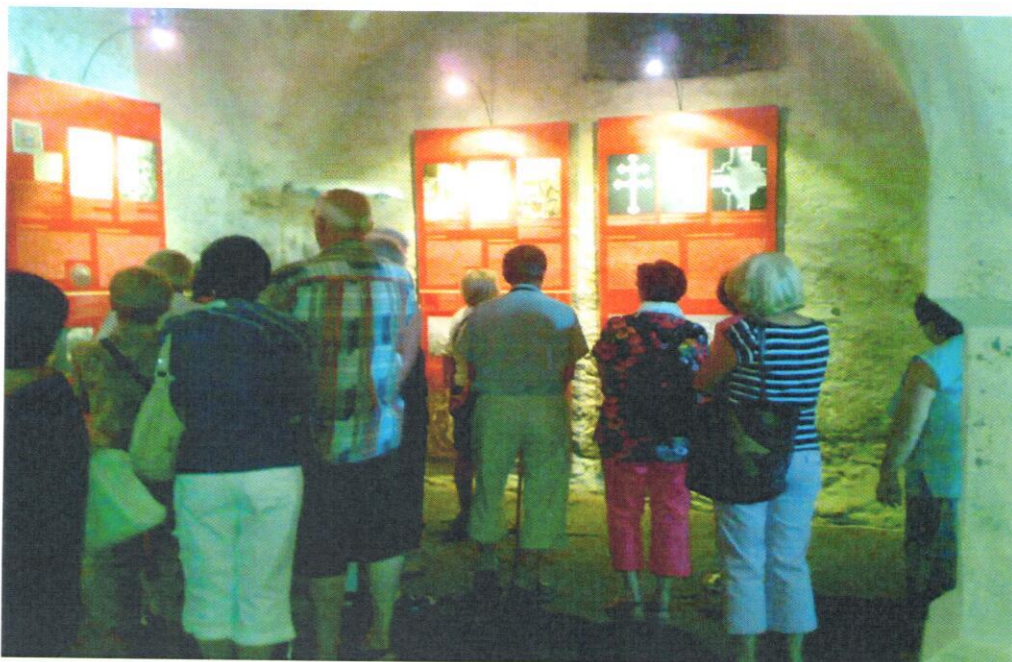
Obrázek č. 2 – Aktivizační činnost



Každý čtvrtek probíhá pohybová aktivita, která umožňuje alespoň v malé míře zapojit se do života v DPS.

Vzdělávací program „Akademie třetího věku“ pod názvem „Historie regionu Českokrumlovská“ probíhal od května do prosince. Na tuto aktivitu byly získány finanční prostředky z grantu Komunitního plánování. Na základě získaných prostředků z JE Temelín mohla probíhat další „Akademie 3. věku“ s názvem „Historie Českého Krumlova.“ Obě vzdělávací aktivity byly ukončeny v prosinci 2013, kdy při slavnostním ukončení absolventi převzali z rukou starosty města Český Krumlov osvědčení. Celkový počet zúčastněných seniorů byl 54.

Obrázek č. 3 – Akademie 3. věku



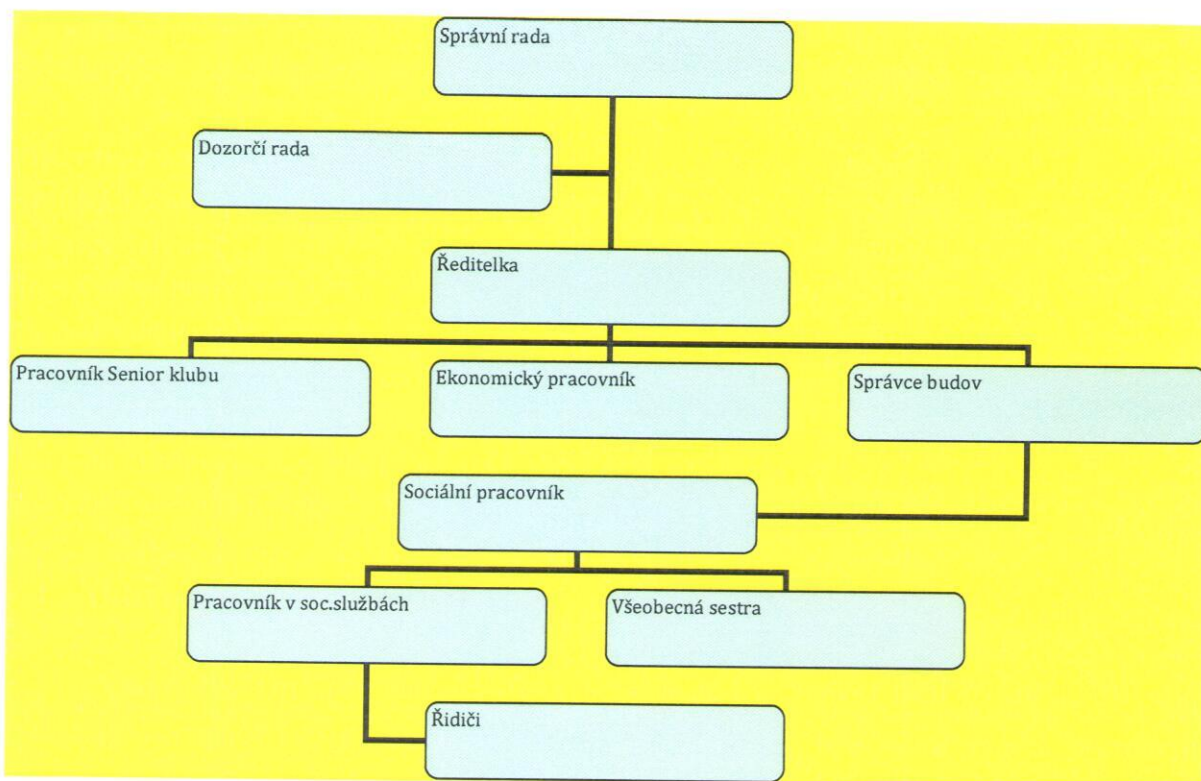
Obrázek č. 4 - Vzdělávání



8 Doplnková činnost

V rámci doplňkové činnosti je poskytována hostinská činnost v Senior klubu pro povýšení vlastních příjmů.

9 Orgány a zaměstnanci společnosti



10 Správní a dozorčí rada

Správní rada:

Předseda: Ing. Josef Hermann (do 17.12.2013)
Mgr. Bohumil Florián (od 17.12.2013)
Členové: Bc. Ingrid Pechová Mgr. Roman Kneifl
Stanislav Přívratský Libuše Sekyrová
Jan Sommer

Dozorčí rada:

Předseda: Ing. Romana Šolcová
Členové: Prom.právnick Antonín Čupera
Marie Myslivcová

Statutární orgán společnosti

Mgr. Ivana Ambrusová

11 Studenti

Studentům středních, vyšších a vysokých škol bylo v rámci studijního plánu umožněno vykonat praxi v našem zařízení. Ve spolupráci s rekvalifikačními agenturami a Úřadem práce umožňujeme praktickou výuku v našem zařízení.

12 Finanční zpráva

Výsledky hospodaření obecně prospěšné společnosti za rok 2013

Náklady	11 956 716 Kč
Výnosy	5 161 117 Kč
Dotace poskytnuté MPSV	3 022 000 Kč
Dotace poskytnuté MÚ	3 662 000 Kč
Dotace poskytnuté KP MÚ	46 500 Kč
Grant Jihočeského kraje	234 864 Kč
Dar Jihočeského kraje	4 000 Kč
JE Temelín	50 000 Kč
Hospodaření	10 821 Kč
Nájemné Městu Český Krumlov	683 764 Kč

AKTIVA		PASIVA	
Drobný dlouhodobý nehmotný majetek	10	Výsledek hospodaření celkem 2013	11
Drobný dlouhodobý hmotný majetek	3 145	Rezervní fond	0
Dlouhodobý hmotný majetek	2 003	Ztráta z minulých let	-4
Oprávký dlouhodobý hmotný majetek	-4 915	Krátkodobé závazky	2 450
Pohledávky celkem	1 455	Vlastní jmění	1 395
Zásoby na skladě	1		
Krátkodobý finanční majetek celkem	2 153		
Celkem	3 852	Celkem	3 852

Přehled poskytnutých darů a grantů v roce 2013

Instituce	Účel	Částka	Využití
Jihočeský kraj	Vánoční aktivizace	4 000 Kč	Sociální služby
Jihočeský kraj	Tísňová péče – rozšíření	53 984Kč	Sociální služby
	Nákup kompenzačních pomůcek	180 880Kč	
JE Temelín	Akademie třetího věku	50 000 Kč	Sociální služby
Komunitní plánování Města Český Krumlov	Akademie třetího věku	18 000Kč	Sociální služby
	Odlehčovací služba - ambulantní	28 500 Kč	Sociální služby

Finanční prostředky z Jihočeského kraje byly použity na rozšíření tísňové péče v Jihočeském regionu, na nákup kompenzačních pomůcek. Finanční dar z Jihočeského kraje ve výši 4 000 Kč byl použit na vánoční aktivizaci seniorů odlehčovací služby. Z komunitního

plánování města Český Krumlov využila společnost finanční prostředky na „Akademii třetího věku“ a na zkvalitnění poskytování ambulantní odlehčovací služby. JE Temelín poskytla finanční částku ve výši 50 000 Kč na reklamu a propagaci .

Finanční prostředky na provoz hlavní činnosti byly získány na základě žádosti o čerpání finančních prostředků z dotace MPSV a dle zákona č. 108/2006 Sb., O sociálních službách.

Na tři registrované sociální služby byly poskytnuty finanční prostředky z MPSV v celkové výši 3.022.000 Kč.

Dotace Města Český Krumlov byla schválena dle rozpočtu DPS o.p.s. ve výši 3.662.000 Kč na celkový provoz společnosti - sociální služby, bytové i nebytové prostory. Nedočerpaná dotace ve výši 208 959 Kč bude vrácena na účet města Český Krumlov.

Zisk ve výši 10.821 Kč bude po schválení správní radou použit na dorovnání finanční ztráty z minulého období.

V roce 2014 budeme v dlouhodobých záměrech na podporu aktivního života seniorů a rozvoji sociálních služeb v této oblasti pokračovat, dále budeme pracovat na projektech směřujících k získání dalších finančních zdrojů pro další rozšiřování sociálních služeb.

Přílohami výroční zprávy jsou:

- Zpráva auditora o ověření účetní závěrky k 31. 12. 2013
- Rozvaha
- Výsledovka za podnik v analytickém členění
- Výkaz zisků a ztrát
- Příloha k účetní závěrce
- Položkový rozbor hospodaření dle středisek
- Zpráva dozorčí rady ze dne 17.6.2014

Zpracovala: Mgr. Ivana Ambrusová



Vypracovaná Výroční zpráva obecně prospěšné společnosti Domy s pečovatelskou službou za rok 2013 byla předložena ke schválení Dozorčí radě, která dne 17. 6. 2014 výroční zprávu schválila a doporučila ke schválení správní radě společnosti. Správní rada schválila účetní závěrku za rok 2013 – usnesením č.1/01/2014. Výroční zpráva byla schválena Správní radou usnesením č. 2/01/2014 dne 17. 6. 2014.

Příloha – Položkový rozbor hospodaření dle jednotlivých středisek



PŘÍLOHY

1 Rekapitulace hospodaření roku 2013

1.1 Celkový přehled čerpání

NÁKLADY

Náklady celkem	
Spotřeba materiálu	908774
Spotřeba energie	776141
voda	111612
teplo	482947
elektřina	181582
Prodané zboží	18725
Opravy a udržování	126846
Mzdové náklady	5282587
Zákonné soc. pojištění	1701393
Jiné zákonné náklady	175214
Jiné provozní náklady	1932465
Služby	1034571
Náklady celkem	11 956 716

VÝNOSY

Výnosy celkem	
Úhrada pečovatelské služby	1041769
Platby PS - obce	22050
Platby TKP obce	94500
Poplatky klientů TKP	73020
Domovinka	1 930 623
Platby VZP	112092
Kompenzační pomůcky	32100
Tržby -zboží	29546
Tržby z pronájmu (obyvatelé)	17000
Nahodilé příjmy	43027
Úroky	287
Ostatní příjem - majetek	1754703
Akademie 3.věku spoluúčast	10400
Celkem	5 161 117
Dotace MÚ	3 453 040
Dotace MPSV	3 022 000
Grant KP MÚ	46500
JE Temelín	50 000
Grant JK	230 880
Dar JK	4 000
Celkem	6 806 420
Celkem výnosy	11 967 537
Výsledek hospodaření	10 821

1.2 Hlavní činnost společnosti

Správa domů a bytů

Náklady	
Spotřeba materiálu	138 627
Spotřeba energie	
voda	74612
teplo	377947
elektřina	116582
Opravy a udržování	99184
Osobní náklady	959886
Služby	467490
Provozní náklady, odpisy	1905332
Celkem	4 139 661

Výnosy	
Tržby z pronájmu (obyvatelé)	17000
Nahodilé příjmy	43027
Úroky	287
Jiné - majetek	1 754 703
Dotace MÚ	2 324 644
Celkem	4 139 661

1.3 Pečovatelská služba

Náklady	
Spotřeba materiálu	201 006
Spotřeba energie	60 000
voda	15 000
teplo	35 000
elektřina	10 000
Opravy a udržování	17 662
Osobní náklady	2 751 700
Služby	49 313
Provozní náklady, odpisy	7 419
Celkem	3 067 106

Výnosy	
Úhrada pečovatelské služby	1 041 769
Platba PS -obce	22 050
Kompenzační pomůcky	32 100
Dotace MPSV	1 756 000
Dotace MÚ	215 187
Celkem	3 067 106

1.4 Telekontaktní tísňová péče

Náklady	
Spotřeba materiálu	11 420
Spotřeba energie	42 000
voda	2 000
teplo	10 000
elektřina	30 000
Opravy a udržování	10 000
Osobní náklady	980 752
Služby	275 702
Provozní náklady, odpisy	10 932
Celkem	1 330 806

Výnosy	
Platby obcí	94 500
Úhrada TKP	73 020
Dotace MPSV	738 000
Dotace MÚ	425 286
Celkem	1 330 806

1.5 Odlehčovací služba

Náklady	
Spotřeba materiálu	353 898
Spotřeba energie	105 000
voda	20000
teplo	60 000
elektřina	25 000
Opravy a udržování	0
Osobní náklady	2 437 856
Služby	128 102
Provozní náklady, odpisy	8 782
Celkem	3 033 638

Výnosy	
Úhrada Domovinka	1 930 623
Platba VZP	112 092
Dotace MPSV	528 000
Dotace MÚ	462 923
Celkem	3 033 638

1.6 Vedlejší činnost o.p.s

Náklady	
Zboží pro host.činnost	18 725
Tržby	29 546
Celkem	10 821

2 Hlavní činnost o.p.s. financovaná z dotace MPSV

2.1 Pečovatelská služba

Náklady	
Spotřeba materiálu	160 000
Spotřeba energie	60 000
Opravy a udržování	10 000
Služby	26 000
Osobní náklady	1 500 000
Jiné ostatní náklady	0
Celkem	1 756 000

2.2 Telekontaktní tísňová péče

Náklady	
Spotřeba materiálu	8 000
Spotřeba energie	42 000
Opravy a udržování	10 000
Služby	185 000
Osobní náklady	493 000
Jiné ostatní náklady	0
Celkem	738 000

2.3 Odlehčovací služba

Náklady	
Spotřeba materiálu	23 000
Spotřeba energie	75 000
Opravy a udržování	0
Služby	60 000
Osobní náklady	370 000
Jiné ostatní náklady	0
Celkem	528 000 Kč

2.4 Přehled poskytnuté dotace Města

	r. 2008	r.2009	r.2010	r.2011	r.2012	r.2013
dotace MÚ	3 450 400	3 526 000	3 931 000	4 917 000	4 578 000	3 662 000
rozdíl dotací MÚ	+ 280 115	+ 337 290	0	+ 67 177	+682 870	+208 959
Hospodaření	+15 398,5	- 4 052	-60 929	+11 572	+13 899	+10 821

**Zpráva dozorčí rady o hospodaření Domů s pečovatelskou službou o.p.s.,
Vyšehradská 260, Český Krumlov za rok 2013**

Dozorčí rada konstatuje, že účetnictví je vedeno řádně a prokazatelně a věrně zobrazuje výsledky hospodaření Domů s pečovatelskou službou o.p.s., Vyšehradská 260, Český Krumlov za rok 2013 a proto dozorčí rada doporučuje správní radě společnosti:

1. schválit roční účetní závěrku za rok 2013
2. schválit návrh na vypořádání hospodářského výsledku za rok 2013 ve výši **10 821,- Kč** s tím, že kladný hospodářský výsledek za rok 2013 bude částečně použit na dorovnání finanční ztráty z minulého období ve výši 3 994,36 Kč a zůstatek hospodářského výsledku bude převeden do rezervního fondu ve výši 6 826,64
3. dotace na rok 2013 byla stanovena ve výši 3 662 000,- Kč, vyčerpano bylo 3 453 040,96 Kč a vratka zřizovateli tedy činí 208 959,04 Kč
4. schválit výroční zprávu za rok 2013

V Českém Krumlově, dne 17. 6. 2014



.....
Ing. Romana Šolcová
předsedkyně dozorčí rady



**Zpráva nezávislého auditora
o ověření roční účetní závěrky k 31.12.2013**

**Příjemce zprávy:
Obchodní firma:**

Domy s pečovatelskou službou, o.p.s.
se sídlem Český Krumlov, Vyšehradská 260, PSČ 381 01
zapsaná v OR u Krajského soudu v Českých Budějovicích,
oddíl 0, vložka 3

IČ:

251 54 389

**Období, za které bylo
ověření provedeno:**

účetní období 1.1.2013 - 31.12.2013

Předmět a účel auditu:

roční účetní závěrka za rok 2013 ve smyslu ustanovení
zákona ČR č. 93/2009 Sb., o auditorech a v souladu
s Mezinárodními auditorskými standardy a souvisejícími
aplikačními doložkami Komory auditorů České republiky

Ověření provedl:

Petrus & Partner, s.r.o.
se sídlem Novodvorská 1062/12, 142 00 Praha 4
zapsaná v OR u Městského soudu v Praze, oddíl C vložka 220515
oprávnění KA ČR č. 551

Datum vyhotovení zprávy:

10.4.2014

Přílohy:

Rozvaha v plném rozsahu
Výkaz zisků a ztrát v plném rozsahu
Příloha k účetní závěrce

Provedli jsme audit přiložené účetní závěrky společnosti **Domy s pečovatelskou službou, o.p.s.**, která se skládá z rozvahy k 31.12.2013, výkazu zisku a ztráty za rok končící 31.12.2013 a přílohy této účetní závěrky, která obsahuje popis použitých podstatných účetních metod a další vysvětlující informace. Údaje o společnosti Domy s pečovatelskou službou, o.p.s. jsou uvedeny na straně 1 Přílohy této účetní závěrky.

Odpovědnost statutárního orgánu účetní jednotky za účetní závěrku

Statutární orgán společnosti Domy s pečovatelskou službou, o.p.s. je odpovědný za sestavení účetní závěrky, která podává věrný a poctivý obraz v souladu s českými účetními předpisy, a za takový vnitřní kontrolní systém, který považuje za nezbytný pro sestavení účetní závěrky tak, aby neobsahovala významné (materiální) nesprávnosti způsobené podvodem nebo chybou.

Odpovědnost auditora

Naší odpovědností je vyjádřit na základě našeho auditu výrok k této účetní závěrce. Audit jsme provedli v souladu se zákonem o auditorech, mezinárodními auditorskými standardy a souvisejícími aplikačními doložkami Komory auditorů České republiky. V souladu s těmito předpisy jsme povinni dodržovat etické požadavky a naplánovat a provést audit tak, abychom získali přiměřenou jistotu, že účetní závěrka neobsahuje významné (materiální) nesprávnosti.

Audit zahrnuje provedení auditorských postupů k získání důkazních informací o částkách a údajích zveřejňovaných v účetní závěrce. Výběr auditorských postupů závisí na úsudku auditora, zahrnujícím i vyhodnocení rizik významné (materiální) nesprávnosti údajů uvedených v účetní závěrce způsobené podvodem nebo chybou. Při vyhodnocování těchto rizik auditor posoudí vnitřní kontrolní systém relevantní pro sestavení účetní závěrky podávající věrný a poctivý obraz. Cílem tohoto posouzení je navrhnout vhodné auditorské postupy, nikoli vyjádřit se k účinnosti vnitřního kontrolního systému účetní jednotky. Audit též zahrnuje posouzení vhodnosti použitých účetních metod, přiměřenosti účetních odhadů provedených vedením i posouzení celkové prezentace účetní závěrky.

Jsme přesvědčeni, že získané důkazní informace, které jsme získali, poskytují dostatečný a vhodný základ pro vyjádření našeho výroku.

Výrok auditora

Podle našeho názoru účetní závěrka podává věrný a poctivý obraz aktiv a pasiv společnosti Domy s pečovatelskou službou, o.p.s. k 31.12.2013 a nákladů, výnosů a výsledku jejího hospodaření za rok končící 31.12.2013 v souladu s českými účetními předpisy.

Datum: 10.4.2014

Petrus & Partner, s.r.o.
Novodvorská 1062/12
142 00 Praha 4
oprávnění KA ČR č. 551
auditorská společnost




Ing. Petra Petrusová
oprávnění KA ČR č. 1862
odpovědný auditor

Rozvaha v plném rozsahu

k 31.12.2013
(v celých tisících Kč)

Název, sídlo a právní forma
účetní jednotky
Domy s pečovatelskou službou
Vyšehradská 260
Český Krumlov 1
381 01

Účetní jednotka doručí:
1 x příslušnému fin. orgánu

IČO
25154389

Označení	AKTIVA	číslo řádku	Stav k prvnímu dni účetního období	Stav k posled. dni účetního období
a	b	c	1	2
A.	Dlouhodobý majetek celkem	Součet I.až IV.	1	2
I.	Dlouhodobý nehmotný majetek celkem	Součet I.1. až I.7.	2 115	243
1.	Nehmotné výsledky výzkumu a vývoje	(012)	10	10
2.	Software	(013)		
3.	Ocenitelná práva	(014)		
4.	Drobný dlouhodobý nehmotný majetek	(018)		
5.	Ostatní dlouhodobý nehmotný majetek	(019)	10	10
6.	Nedokončený dlouhodobý nehmotný majetek	(041)		
7.	Poskytnuté zálohy na dlouhodobý nehmotný majetek	(051)		
II.	Dlouhodobý hmotný majetek celkem	Součet II.1. až II.10.	4 526	5 148
1.	Pozemky	(031)		
2.	Umělecká díla, předměty a sbírky	(032)		
3.	Stavby	(021)		
4.	Samostatné movité věci a soubory movitých věcí	(022)		
5.	Pěstitelské celky trvalých porostů	(025)	1 460	2 003
6.	Základní stádo a tažná zvířata	(026)		
7.	Drobný dlouhodobý hmotný majetek	(028)		
8.	Ostatní dlouhodobý hmotný majetek	(029)	3 066	3 145
9.	Nedokončený dlouhodobý hmotný majetek	(042)		
10.	Poskytnuté zálohy na dlouhodobý hmotný majetek	(052)		
III.	Dlouhodobý finanční majetek celkem	Součet III.1 až III.7.		
1.	Podíly v ovládaných a řízených osobách	(061)		
2.	Podíly v osobách pod podstatným vlivem	(062)		
3.	Dluhové cenné papíry držené do splatnosti	(063)		
4.	Půjčky organizačním složkám	(066)		
5.	Ostatní dlouhodobé půjčky	(067)		
6.	Ostatní dlouhodobý finanční majetek	(069)		
7.	Požizovaný dlouhodobý finanční majetek	(043)		
IV.	Oprávky k dlouhodobému majetku celkem	Součet IV.1. až IV.11.	-2 421	-4 915
1.	Oprávky k nehmotným výsledkům výzkumu a vývoje	(072)		
2.	Oprávky k softwaru	(073)		
3.	Oprávky k ocenitelným právům	(074)		
4.	Oprávky k drobnému dlouhodobému nehmotnému majetku	(078)		
5.	Oprávky k ostatnímu dlouhodobému nehmotnému majetku	(079)	-10	-10
6.	Oprávky ke stavbám	(081)		
7.	Oprávky k samostatným movitým věcem a souborům movitých věcí	(082)		
8.	Oprávky k pěstitelským celkům trvalých porostů	(085)	-1 235	-1 760
9.	Oprávky k základnímu stádu a tažným zvířatům	(088)		
10.	Oprávky k drobnému dlouhodobému hmotnému majetku	(088)		
11.	Oprávky k ostatnímu dlouhodobému hmotnému majetku	(089)	-1 176	-3 145



Označení	AKTIVA	číslo řádku	Stav k prvnímu dni účetního období	Stav k posled. dni účetního období
a	b	c	1	2
B.	Krátkodobý majetek celkem	Součet B.I. až B.IV.		
I.	Zasoby celkem	Součet I.1. až I.9.	3 741	3 609
1.	Materiál na skladě	(112)		1
2.	Materiál na cestě	(119)		
3.	Nedokončená výroba	(121)		
4.	Polootovary vlastní výroby	(122)		
5.	Výrobky	(123)		
6.	Zvířata	(124)		
7.	Zboží na skladě a v prodejnách	(132)		1
8.	Zboží na cestě	(139)		
9.	Poskytnuté zálohy na zásoby	(314)		
II.	Pohledávky celkem	Součet II.1. až II.19.	1 358	1 455
1.	Odběratelé	(311)	12	68
2.	Směnky k inkasu	(312)		
3.	Pohledávky za eskontované cenné papíry	(313)		
4.	Poskytnuté provozní zálohy	(314)	261	263
5.	Ostatní pohledávky	(315)	1 081	1 093
6.	Pohledávky za zaměstnanci	(335)		
7.	Pohl. za institucemi soc. zabezpečení a veřejného zdrav. pojištění	(336)		
8.	Daň z příjmu	(341)		
9.	Ostatní přímé daně	(342)		
10.	Daň z přidané hodnoty	(343)		
11.	Ostatní daně a poplatky	(345)		
12.	Nároky na dotace a ostatní zúčtování se státním rozpočtem	(346)		
13.	Nároky na dotace a ost. zúčt. s rozp. orgánu územ. samospr. celku	(348)		
14.	Pohledávky za účastníky sdružení	(358)		
15.	Pohledávky z pevných termínových operací a opcí	(373)		
16.	Pohledávky z vydaných dluhopisů	(375)		
17.	Jiné pohledávky	(378)		
18.	Dohadné účty aktivní	(388)	4	31
19.	Opravná položka k pohledávkám	(391)		
III.	Krátkodobý finanční majetek celkem	Součet III.1. až III.8.	2 383	2 153
1.	Pokladna	(211)	4	3
2.	Ceniny	(213)	9	7
3.	Účty v bankách	(221)	2 370	2 143
4.	Majetkové cenné papíry k obchodování	(251)		
5.	Dluhové cenné papíry k obchodování	(253)		
6.	Ostatní cenné papíry	(256)		
7.	Pořizovaný krátkodobý finanční majetek	(259)		
8.	Peníze na cestě	(261)		
IV.	Jiná aktiva celkem	Součet IV.1. až IV.3.		
1.	Náklady příštích období	(381)		
2.	Příjmy příštích období	(385)		
3.	Kurzové rozdíly aktivní	(386)		
	Aktiva celkem	Součet A. až B.	5 856	3 852



Označení	PASIVA	číslo řádku	Stav k prvnímu dni účetního období	Stav k posled. dni účetního období
a	b	c	3	4
A.	Vlastní zdroje celkem	Součet A.I. až A.II.		
I.	Jméni celkem	Součet I.1 až I.3	3 145	1 402
1.	Vlastní jmění	(901)	3 149	1 395
2.	Fondy	(911)	3 149	
3.	Oceňovací rozdíly z přecenění finančního majetku a závazku	(921)		1 395
II.	Výsledek hospodaření celkem	Součet II.1 až II.3.	-4	7
1.	Účet výsledku hospodaření	(963)	x	11
2.	Výsledek hospodaření ve schvalovacím řízení	(931)	14	x
3.	Nerozdělený zisk, neuhrazená ztráta minulých let	(932)	-18	-4
B.	Cizí zdroje celkem	Součet B.I. až B.IV.	2 711	2 450
I.	Rezervy celkem	Hodnota I.1.		
1.	Rezervy	(941)		
II.	Dlouhodobé závazky celkem	Součet II.1. až II.7.		
1.	Dlouhodobé bankovní úvěry	(951)		
2.	Vydané dluhopisy	(953)		
3.	Závazky z pronájmu	(954)		
4.	Přijaté dlouhodobé zálohy	(955)		
5.	Dlouhodobé směnky k úhradě	(958)		
6.	Dohadné účty pasivní	(389)		
7.	Ostatní dlouhodobé závazky	(959)		
III.	Krátkodobé závazky celkem	Součet III.1. až III.23.	2 711	2 450
1.	Dodavatelé	(321)	256	183
2.	Směnky k úhradě	(322)		
3.	Přijaté zálohy	(324)	963	967
4.	Ostatní závazky	(325)		
5.	Zaměstnanci	(331)	386	535
6.	Ostatní závazky vůči zaměstnancům	(333)		
7.	Závazky k institucím soc. zabezpečení a veřejného zdrav. pojištění	(336)	202	290
8.	Daň z příjmu	(341)		
9.	Ostatní přímé daně	(342)	40	69
10.	Daň z přidané hodnoty	(343)		
11.	Ostatní daně a poplatky	(345)		
12.	Závazky ve vztahu k státnímu rozpočtu	(346)		
13.	Závazky ve vztahu k rozpočtu orgánu územ. samospr. celku	(348)	683	209
14.	Závazky z upsaných nesplacených cenných papírů a podílů	(367)		
15.	Závazky k účastníkům sdružení	(368)		
16.	Závazky z pevných termínových operací a opcí	(373)		
17.	Jiné závazky	(379)		
18.	Krátkodobé bankovní úvěry	(231)	4	5
19.	Eskontní úvěry	(232)		
20.	Vydané krátkodobé dluhopisy	(241)		
21.	Vlastní dluhopisy	(255)		
22.	Dohadné účty pasivní	(389)	177	192
23.	Ostatní krátkodobé finanční výpomoci	(249)		



Označení		PASIVA	číslo řádku	Stav k prvnímu dni účetního období	Stav k posled. dni účetního období
a		b	c	3	4
IV	Jiná pasiva celkem				
			Součet IV. až IV.3.		
1	Vydaje příštích období		(383)		
2	Vynosy příštích období		(384)		
3	Kurzové rozdíly pasivní		(387)		
	Pasiva celkem				
			Součet A. až B.	5 856	3 852



Sestaveno dne: 12.03.2014

Podpisový záznam statutárního orgánu účetní jednotky
nebo podpisový vzor fyzické osoby, která je účetní jednotkou

Právní forma účetní jednotky

Předmět podnikání

Pozn.:

VÝKAZ ZISKU A ZTRÁTY

k 31.12.2013

(v celých tisících Kč)

Účetní jednotka doručí:
1 x příslušnému finančnímu
organu

IČO

25154389

Název a sídlo účetní jednotky

Domy s pečovatelskou službou
Vyšehradská 260
Český Krumlov 1
381 01

Označení	Název ukazatele	Číslo řádku	Činnosti		
			Hlavní	Hospodářská	Celkem
			5	6	7
A. Náklady		1			
I. Spotřebované nákupy celkem	Součet I.1. až I.4.	2	1 685	19	1 704
1. Spotřeba materiálu	(501)	3	909		909
2. Spotřeba energie	(502)	4	776		776
3. Spotřeba ostatních neskladovatelných dodávek	(503)	5			
4. Prodané zboží	(504)	6		19	19
II. Služby celkem	Součet II.5. až II.8.	7	1 162		1 162
5. Opravy a udržování	(511)	8	127		127
6. Cestovné	(512)	9	1		1
7. Náklady na reprezentaci	(513)	10			
8. Ostatní služby	(518)	11	1 034		1 034
III. Osobní náklady celkem	Součet III.9. až III.13.	12	7 159		7 159
9. Mzdové náklady	(521)	13	5 283		5 283
10. Zákonné sociální pojištění	(524)	14	1 701		1 701
11. Ostatní sociální pojištění	(525)	15			
12. Zákonné sociální náklady	(527)	16	175		175
13. Ostatní sociální náklady	(528)	17			
IV. Daně a poplatky celkem	Součet IV.14. až IV.16.	18			
14. Daň silniční	(531)	19			
15. Daň z nemovitosti	(532)	20			
16. Ostatní daně a poplatky	(538)	21			
V. Ostatní náklady celkem	Součet V.17. až V.24.	22	59		59
17. Smluvní pokuty a úroky z prodlení	(541)	23			
18. Ostatní pokuty a penále	(542)	24			
19. Odpis nedobytné pohledávky	(543)	25			
20. Úroky	(544)	26			
21. Kurzové ztráty	(545)	27			
22. Dary	(546)	28			
23. Manka a škody	(548)	29			
24. Jiné ostatní náklady	(549)	30	59		59
VI. Odpisy, prodání majetku, tvorba rezerv a opravných položek celkem	Součet VI.25. až VI.30.	31	1 873		1 873
25. Odpis dlouhodobého nehmotného a hmotného majetku	(551)	32	1 873		1 873
26. Zůstatková cena prodaného dlouhodobého nehmot. a hmot. majetku	(552)	33			
27. Prodané cenné papíry a podíly	(553)	34			
28. Prodaný materiál	(554)	35			
29. Tvorba rezerv	(556)	36			



Označení	Název ukazatele	Číslo řádku	Činnosti		
			Hlavní	Hospodářská	Celkem
			5	6	7
30.	Tvorba opravných položek	(559) 37			
VII.	Poskytnuté příspěvky celkem	Součet VII.31 až VII.32. 38			
31.	Poskytnuté příspěvky zúčtované mezi organ. složkami	(581) 39			
32.	Poskytnuté členské příspěvky	(582) 40			
VIII.	Daň z příjmu celkem	Hodnota VIII.33. 41			
33.	Dodatečné odvody daně z příjmu	(595) 42			
	Náklady celkem	Součet I. až VIII. 43	11 938	19	11 957





Označení	Název ukazatele	Číslo řádku	Činnosti		
			Hlavní	Hospodářská	Celkem
			5	6	7
B.	Výnosy	44			
I.	Tržby za vlastní výkony a zboží celkem	Součet I 1. až I 3.	45	3 377	3 407
1.	Tržby za vlastní výrobky	(601)	46		
2.	Tržby z prodeje služeb	(602)	47	3 377	3 377
3.	Tržby za prodané zboží	(604)	48		
II.	Změna stavu vnitroorganizačních zásob celkem	Součet II 4 až II 7.	49	30	30
4.	Změna stavu zásob nedokončené výroby	(611)	50		
5.	Změna stavu zásob polotovaru	(612)	51		
6.	Změna stavu zásob výrobku	(613)	52		
7.	Změna stavu zvířat	(614)	53		
III.	Aktivace celkem	Součet III 8. až III 11.	54		
8.	Aktivace materiálu a zboží	(621)	55		
9.	Aktivace vnitroorganizačních služeb	(622)	56		
10.	Aktivace dlouhodobého nehmotného majetku	(623)	57		
11.	Aktivace dlouhodobého hmotného majetku	(624)	58		
IV.	Ostatní výnosy celkem	Součet IV 12. až IV 18	59	1 755	1 755
12.	Smluvní pokuty a úroky z prodlení	(641)	60		
13.	Ostatní pokuty a penále	(642)	61		
14.	Platby za odepsané pohledávky	(643)	62		
15.	Úroky	(644)	63		
16.	Kurzové zisky	(645)	64		
17.	Zučetování fondů	(648)	65		
18.	Jiné ostatní výnosy	(649)	66	1 755	1 755
V.	Tržby z prodeje majetku, zučetování rezerv a opravných položek celkem	Součet V 19. až V 25	67		
19.	Tržby z prodeje dlouhodobého nehmot. a hmot. majetku	(652)	68		
20.	Tržby z prodeje cenných papírů a podílů	(653)	69		
21.	Tržby z prodeje materiálu	(654)	70		
22.	Výnosy z krátkodobého finančního majetku	(655)	71		
23.	Zučetování rezerv	(656)	72		
24.	Výnosy z dlouhodobého finančního majetku	(657)	73		
25.	Zučetování opravných položek	(659)	74		
VI.	Přijaté příspěvky celkem	Součet VI 26 až VI 28	75		
26.	Přijaté příspěvky zučetované mezi organizačními složkami	(681)	76		
27.	Přijaté příspěvky (dary)	(682)	77		
28.	Přijaté členské příspěvky	(684)	78		
VII.	Provozní dotace celkem	Hodnota VII 29	79	6 806	6 806
29.	Provozní dotace	(691)	80	6 806	6 806
	Výnosy celkem	Součet I až VII	81	11 938	11 968



Označení	Název ukazatele	Číslo řádku	Činnosti		
			Hlavní	Hospodářská	Celkem
			5	6	7
C.	Výsledek hospodaření před zdaněním	Vynosy - Náklady	82		
34.	Daň z příjmu	(591)	83	11	11
D.	Výsledek hospodaření po zdanění	C. - 34	84	11	11



Sestaveno dne 12.03.2014		Podpisový záznam statutárního orgánu účetní jednotky nebo podpisový vzor fyzické osoby, která je účetní jednotkou	
Právní forma účetní jednotky		 	

Příloha k účetní závěrce za rok 2013

Sestavena dle § 30 vyhlášky č. 504/2002 Sb.

Název a sídlo společnosti : Domy s pečovatelskou službou o.p.s.
Vyšehradská 260
Český Krumlov

a) Právní forma : obecně prospěšná společnost

Založení společnosti : usnesením MZ č. 47 / 4 / 96 ze dne 25.4.1996
zápis v OR Krajského soudu v Č.Budějovicích
registrace : firm. 4210/96 Rg. O 3/1 11,12, z 1.10.1996

Hlavní činnost :

- odlehčovací služba (dle zákona 108/2006 Sb. § 44)
- pečovatelská služba (dle zákona 108/2006 Sb. § 40)
- tišňová péče dle zákona (108/2006 Sb. § 41)
- sociální poradenství (dle zákona 108/2006 Sb. § 37)
- aktivizační služba pro seniory a osoby se zdravotním postižením (dle zákona 108/2006 Sb. § 66)
- sociální rehabilitace (dle zákona 108/2006 Sb. § 70 odst.1,2))
- zajišťování dalších fakultativních činností (dle zákona 108/2006 Sb. § 35 odst.4)
- půjčování rehabilitačních a kompenzačních pomůcek
- společnost zajišťuje a provádí správu domů s pečovatelskou službou ve vlastnictví města Český Krumlov pro všechny nájemce v těchto domech
- společnost zajišťuje správu nebytového prostoru užívaného jako Senior klub a veškerých movitých věcí v něm umístěných ve vlastnictví města Český Krumlov
- společnost zajišťuje pronájem bytů v Domech s pečovatelskou službou o.p.s. ve vlastnictví města Český Krumlov

Doplňková činnost :

- domácí ošetrovatelská péče v okrese Český Krumlov
- pronájem nebytových prostor bez poskytování jiných než základních služeb spojených s pronájmem
- hostinská činnost

Statutární orgán ředitelka DPS o.p.s. :

Mgr. Ivana Ambrusová

Správní rada :

Mgr. Bohumil Florián (předseda správní rady) od 17.12.2013

Ing. Josef Hermann (předseda správní rady) do 17.12.2013

Stanislav Přivratský

Libuše Sekyrová

Bc. Ingrid Pechová

Mgr. Roman Kneifl

Jan Sommer



Dozorčí rada :

Bc. Romana Šolcová (předsedkyně dozorčí rady)
Marie Myslivcová
prom. právník Antonín Čupera

b) Vklady do vlastního jmění

Žádné nebyly.

c) Účetní období 1. 1. 2013 – 31.12.2013, vedení účetnictví

Účetnictví je vedeno prostřednictvím počítačového programu POHODA pro účetnictví o.p.s., v souladu se zákonem č. 563/1991 Sb., o účetnictví, vyhlášky č. 504/2002 Sb., která upravuje některá ustanovení zákona o účetnictví a dalších souvisejících právních předpisech. České účetní standardy pro účetní jednotky, které účtují podle vyhlášky č. 504/2002 Sb., ve znění pozdějších předpisů (dále jen "České účetní standardy pro účetní jednotky, u kterých hlavním předmětem činnosti není podnikání")

d) Významné události, které se staly mezi rozvahovým dnem a okamžikem sestavení účetní závěrky

žádné nenastaly

e) Informace o účetních metodách, obecných účetních zásadách

Způsob ocenění:

Majetek : majetek je oceněn pořizovacími cenami

O zásobách je účtováno metodou B

Bez vedení skladové evidence přímo do spotřeby se účtují kancelářské potřeby, hygienické a čisticí prostředky, spotřební materiál s použitelností do 1 roku.

f) Jiné účetní jednotky

nevztahuje se

g) Přehled splatných závazků pojistného na sociální zabezpečení, veřejného zdravotního pojištění a evidované daňové nedoplatky

Veškeré závazky pojistného na sociální zabezpečení a příspěvku na státní politiku zaměstnanosti, závazky veřejného zdravotního pojištění a daňové závazky uvedené v rozvaze k 31. 12. 2013, jsou do splatnosti.

h) Počet a jmenovité hodnotě druhů akcií

nevztahuje se

i) Majetkové cenné papíry

nevztahuje se



j) Dlužné částky

nevztahuje se

k) Finanční závazky

veškeré finanční závazky jsou uvedeny v Rozvaze, žádné další závazky společnost nemá

l) Výsledek hospodaření v členění podle hlavní hospodářské činnosti a pro účely daně z příjmů

Viz příloha č. 1

m) Průměrný počet zaměstnanců : přepočtených 23,75 z toho řídících

Počet zaměstnanců	27	1
(přepočtených 22,75)	tis. Kč	
Mzdové náklady:	5 283	462
Zákonné sociální pojištění:	1 701	160
<u>Ostatní sociální náklady</u>	<u>175</u>	<u>7</u>
Osobní náklady celkem	7 159	629

n) Členové statutárního orgánu a dozorčí rady

nemají odměnu ani funkční požitky

o) Účetní jednotka za vykazované účetní období neuzavřela obchodní nebo jiné smlouvy s členy statutárního orgánu ani jejich rodinnými příslušníky

p) Výše záloh a úvěrů členům uvedeným v bodě n)

nevztahuje se

q) Rozsah, ve kterém byl výpočet zisku nebo ztráty ovlivněn způsoby oceňování – nevztahuje se

r) Způsob zjištění základu daně z příjmů

Vychází se ze zákona č. 586/1992 Sb., o daních z příjmů, v platném znění.

s) Rozdíl mezi daňovou povinností na běžné nebo minulé období

nevztahuje se

t) Významné položky Rozvahy a Výkazu zisku a ztrát

Položkový rozbor jednotlivých středisek a položek účetní závěrky viz Příloha č. 1.

Pohledávky po lhůtě splatnosti: 20 tis. Kč

Závazky po lhůtě splatnosti: 0 tis. Kč



u) Přehled o přijatých a poskytnutých darech a finančních podporách

Finanční podpora

Finanční podpora města Český Krumlov

1. Program podpory sociálních a souvisejících služeb města Český Krumlov - účel příspěvku „Rozšíření střediska odlehčovací služby“ schválený usnesením Zastupitelstva města č.16/2/2013 ze dne 28.3.2013 ve výši 28 500,- Kč.
2. Program podpory sociálních a souvisejících služeb města Český Krumlov - účel příspěvku „Akademie 3. věku“ schválený usnesením Zastupitelstva města č.16/2/2013 ze dne 28.3.2013 ve výši 18 000,- Kč.

Jihočeský kraj

1. Smlouva o poskytnutí grantu SD/OEZI/331/2013 (reg.č. 08-01-013) – „Doplnění půjčovny kompenzačních pomůcek“ ve výši 185 000,- Kč
2. Smlouva o poskytnutí grantu SD/OEZI/517/13 (reg.č.07-01-018) - „Tísňová služba všem v Jihočeském regionu“ schválená Radou Jihočeského kraje usnesením č.141/2013/ZK-4 dne 16.5.2013 ve výši 50 000,- Kč
3. Finanční dar – Darovací smlouva SD/KHEJ/1065/13 – „Vánoční aktivizace seniorů odlehčovací služby“ schválený Radou Jihočeského kraje usnesením č.1232/2013/RK-29 dne 5.12.2013 ve výši 4 000,- Kč

ČEZ,a.s.

1. Reklama a propagace objednatele v rámci akce „Akademie třetího věku“ realizované v Českém Krumlově v roce 2013 ve výši 50 000,- Kč



v) Přehled o veřejných sbírkách

nevztahuje se

w) Způsob vypořádání výsledku hospodaření z předcházejících účetních období

1. rok 2013 – dne 20.6.2013 schválila správní rada hospodářský výsledek ve výši 13 899,- Kč použit na pokrytí ztráty za minulé období, současně schvaluje vrátit nedočerpanou dotaci ve výši 682 868,65,- Kč na účet města Český Krumlov.

Dne: 12.3.2014

Zpracovala: Irena Drboutová
Účetní společnosti

Irena Drboutová

Mgr. Ivana Ambrusová
Ředitelka společnosti

Ivana Ambrusová



Rekapitulace	2013	Správa společnosti	Výšehrad	Za Soudem	Senior klub	Senior klub HC	Pečovatelská služba MPSV	Odeh. služba-DOMOVIN KA MÚ	Odeh. služba-DOMOVINKA MPSV	Tříšňová péče MPSV	Akademie	Akademie le ČEZ	Kompen. zační pomůcky y-JK	Denní stacionář	JK TKP	Celkem	%		
Spotřeba materiálu	306 500	126 382	5 555	1 984	4 706	0	21 006	160 000	330 898	3 420	8 000	690	42	204 591	18 500	0	908 774	286,96%	
Opravy a udržování	120 000	23 201	75 073	910	0	0	7 682	10 000	0	0	10 000	0	0	0	0	0	126 846	185,71%	
Nákup zboží	20 000	0	0	0	0	18 725	0	0	0	0	0	0	0	0	0	0	18 725	93,63%	
Voda	80 000	0	51 880	7 932	14 800	0	0	15 000	5 000	0	2 000	0	0	0	0	0	111 612	139,52%	
Teplota	315 000	30 000	158 774	77 289	111 884	0	0	35 000	15 000	0	10 000	0	0	0	0	0	482 947	153,33%	
El. energie	155 000	25 000	77 089	-1 117	15 610	0	0	10 000	10 000	0	30 000	0	0	0	0	0	181 582	117,15%	
Ostatní služby	655 000	190 902	149 427	116 544	10 617	0	23 319	26 000	68 102	90 702	185 000	14 516	35 458	0	10 000	53 984	1 034 571	157,95%	
Mzdové náklady, OON	6 730 000	871 527	0	0	60 600	0	11 691 56	1 500 000	2 031 743	458 954	493 000	14 500	14 500	0	0	0	6 983 980	103,77%	
Stravenky	170 000	27 759	0	0	0	0	825 44	0	36 113	28 798	0	0	0	0	0	0	175 214	103,67%	
Jiné provozní náklady, o	355 000	1 905 332	0	0	0	0	7 419	0	8 782	10 932	0	0	0	0	0	0	1 932 485	544,36%	
Akademie	18 000	0	0	0	0	0	0	0	0	0	0	0	0	0	0	0	0	0	0
Kompen. pomůcky	180 880	0	0	0	0	0	0	0	0	0	0	0	0	0	0	0	0	0	0
Denní stacionář	28 500	0	0	0	0	0	0	0	0	0	0	0	0	0	0	0	0	0	0
Celkem výdaje	9 133 880	3 200 103	517 798	203 543	218 217	18 725	1 311 106	1 756 000	2 505 638	592 806	738 000	29 706	50 000	204 591	28 500	53 984	11 956 716	136,91%	
		1 599 500	223 000	146 000	267 000	20 000	1 270 000	1 756 000	1 851 000	508 000	738 000	18 000	0	180 880	28 500		9 133 880		
Úhrada PS	800 000	0	0	0	0	0	1 041 769	0	0	0	0	0	0	0	0	0	1 041 769	136,22%	
Tržby - zboží	32 000	0	0	0	0	29 546	0	0	0	0	0	0	0	0	0	0	29 546	92,33%	
Platby - obce	80 000	0	0	0	0	0	22 050	0	0	94 500	0	0	0	0	0	0	116 550	145,69%	
Tržby z pronájmu	10 000	15 000	0	0	2 000	0	0	0	0	0	0	0	0	0	0	0	17 000	170,00%	
Nahodilé příjmy	45 000	0	28 210	14 817	0	0	0	0	0	0	0	0	0	0	0	0	43 027	95,61%	
Úroky	500	287	0	0	0	0	0	0	0	0	0	0	0	0	0	0	287	57,48%	
Poplatky klientů TKP	55 000	0	0	0	0	0	0	0	0	73 020	0	0	0	0	0	0	73 020	133,26%	
Domovinka	1 150 000	0	0	0	0	0	0	1 930 623	0	0	0	0	0	0	0	0	1 930 623	167,88%	
Úhrada VZP	30 000	0	0	0	0	0	0	112 082	0	0	0	0	0	0	0	0	112 082	373,64%	
Jiné		1 754 703										10 400					1 754 703		
Akademie																			
Kompenzační pomůcky	20 000	0	0	0	0	0	32 100	0	0	0	0	0	0	0	0	0	32 100	160,50%	
Celkem příjmy	2 222 500	1 769 990	28 210	14 817	2 000	29 546	1 065 919	0	2 042 715	0	167 520	10 400	0	0	0	0	5 161 117	233,22%	
Výnosy celkem																	11 967 537		
Výčerpaná dotace	6 911 380	1 430 113	489 588	188 726	216 217	0	215 187	1 756 000	462 923	425 286	738 000	19 306	50 000	204 591	28 500	53 984	6 806 420	98,48%	
						-10 821													
Žádost o dotaci MÚ	2 168 000,00	1 548 000	223 000	146 000	267 000	-12 000	445 000	1 756 000	671 000	378 000	738 000	18 000	50 000	180 880	28 500	50 000	7 015 380		
Žádost o dotaci MÚ	1 494 000,00	1 430 113	489 588	188 726	216 217	0						1 306	23 711			3 984	2 353 645	186,56%	
Žádost o dotaci MPSV	3 022 000,00						215 187		462 923	425 286							1 103 396	33,56%	
Akademie	18 000,00						1 756 000		528 000	738 000							3 022 000	186,00%	
Denní stacionář	28 500,00											18 000			28 500		18 000	186,00%	
Kompen. pomů	180 880,00												180 880				28 500	186,00%	
Akademie 2	50 000,00											50 000					180 880	186,00%	
JK- balíčky	4 000,00	0															50 000	186,00%	
JK TKP	50 000,00															50 000	0	0	0
zbyvá dočerpat	7 015 380,00	117 887	-266 588	-42 726	-59 783	0	229 813	0	208 077	-47 286	0	-1 306	0	-23 711	0	-3 984	6 806 421	97,02%	
																	208 959	2,98%	

